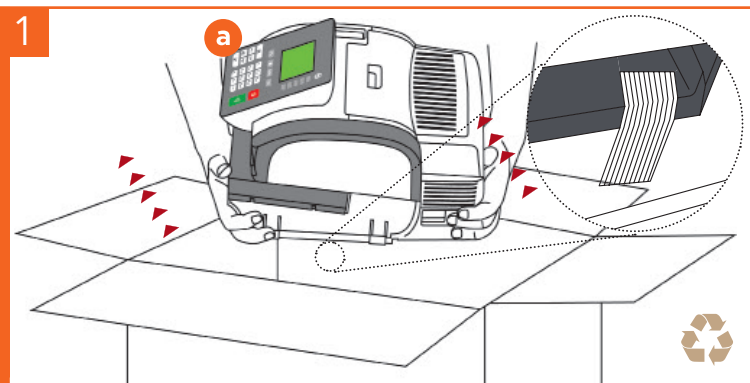
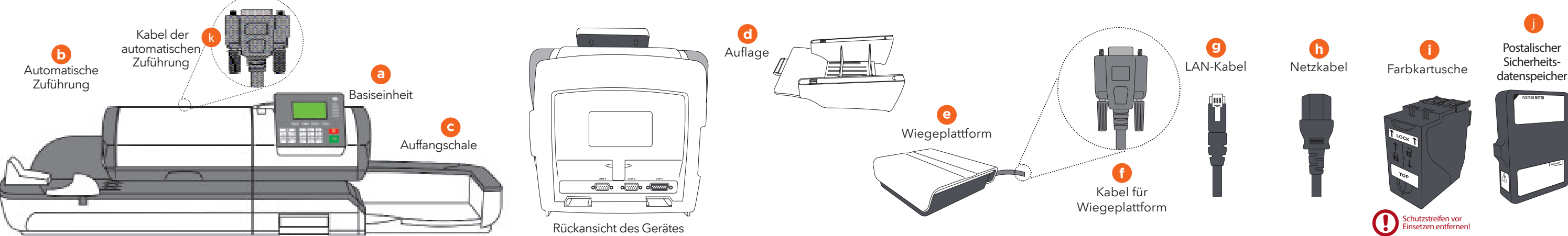


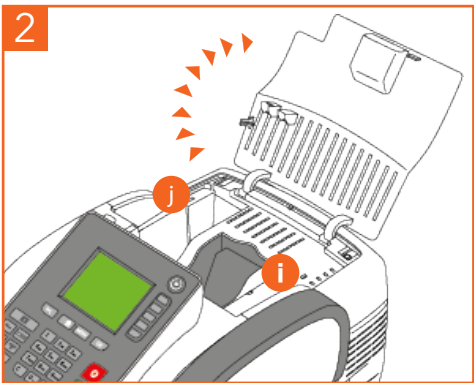
Fx Series 7.5

Schnellinstallationsanleitung

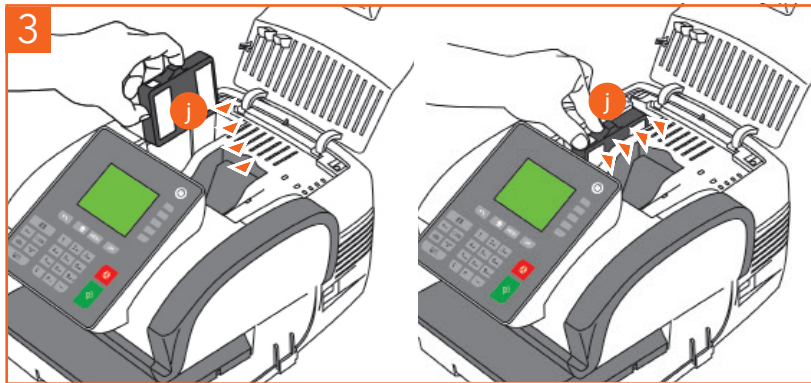
Gerätekomponenten:



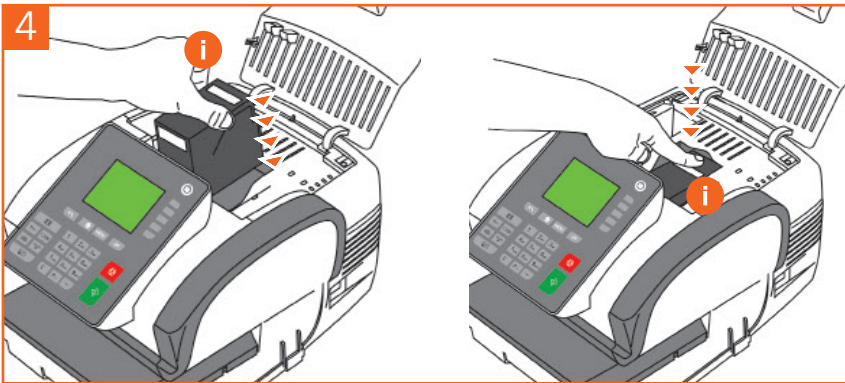
Entnehmen Sie die Komponenten aus dem Karton, entfernen Sie die Schutzverpackungen und das Transportklebeband.



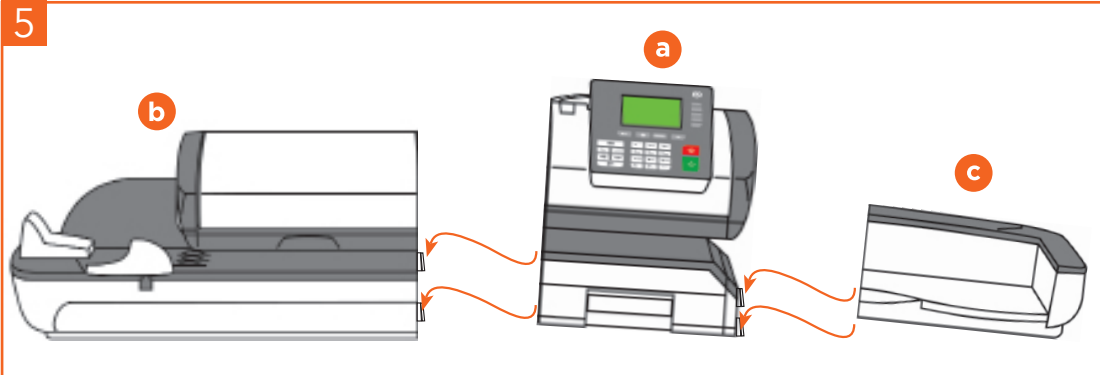
Klappen Sie die Geräteabdeckung auf, um Zugang zu den Fächern für die Farbkartusche (i) und den postalischen Sicherheitsdatenspeicher (j) zu erhalten.



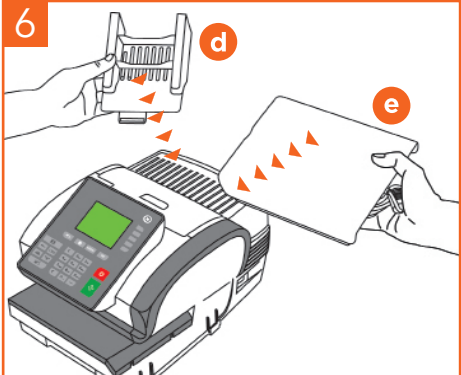
Öffnen Sie die Abdeckung. Legen Sie den postalischen Sicherheitsdatenspeicher (j) in das entsprechende Fach ein und drücken Sie ihn nach hinten, bis er einrastet.



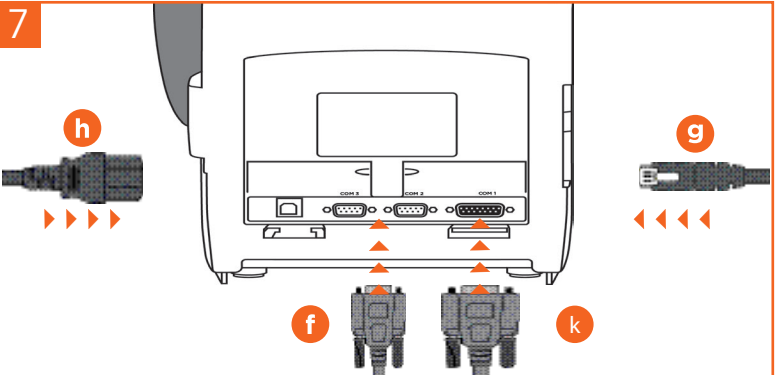
Setzen Sie die Farbkartusche (i) schräg in das Gerät ein, wobei die Beschriftungen TOP und LOCK nach oben zeigen müssen. Drücken Sie die Kartusche (i) nach hinten, bis ein Klicken zu hören ist. Dann schliessen Sie die Geräteabdeckung wieder.



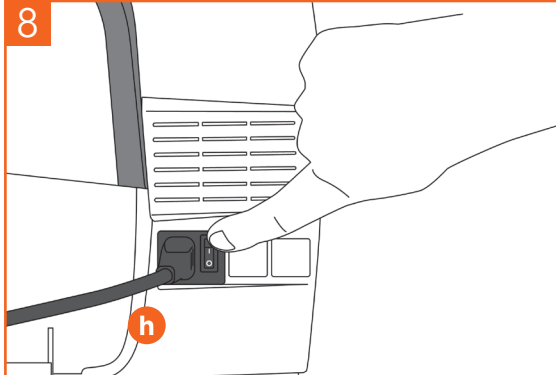
Heben Sie das Gerät an der linken Seite etwas an und richten Sie die Rasten aufeinander aus, um die automatische Zuführung (b) anzubringen. Befestigen Sie auf dieselbe Weise die Auffangschale (c) rechts am Gerät.



Bringen Sie die Wiegeplattform (e) und die Auflage (falls nötig) (d) auf dem Gerät an.



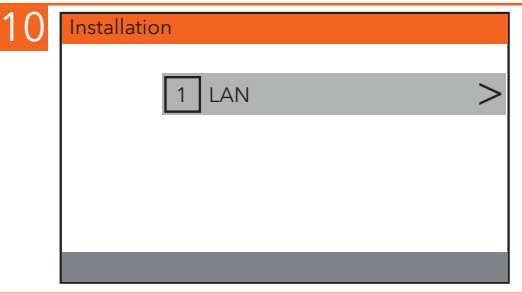
Schließen Sie die folgenden Kabel an: LAN-Kabel (g), Kabel der Wiegeplattform (f), Kabel der automatischen Zuführung (k) und Netzkabel (h).



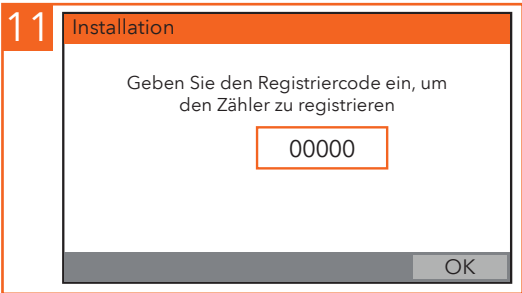
Schalten Sie das Gerät durch Drücken des Betriebsschalters hinter dem Netzkabel (h) ein und folgen Sie den Anweisungen auf dem Bildschirm.



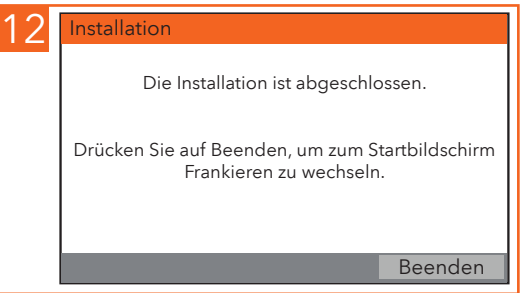
Nach Einschalten des Gerätes befolgen Sie die Anweisungen am Display zur Spracheinstellung: Wählen Sie die gewünschte Sprache aus und bestätigen Sie mit ; befolgen Sie dann die weiteren Anweisungen am Display, um die Installation abzuschliessen.



Wählen Sie LAN und drücken Sie auf OK, um die Verbindung zu testen.



Geben Sie den Registriercode ein, um den Zähler zu registrieren.



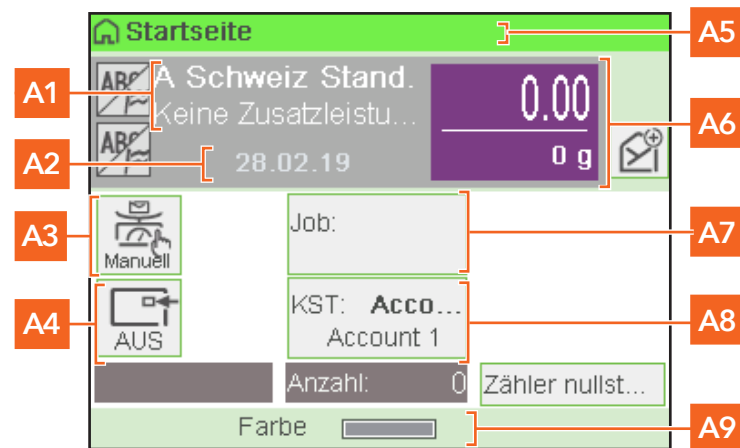
Die Installation ist abgeschlossen.

Eine vollständige Bedienungsanleitung finden Sie unter www.frama.ch/Fx7

FRAMA
mail. message. managed.

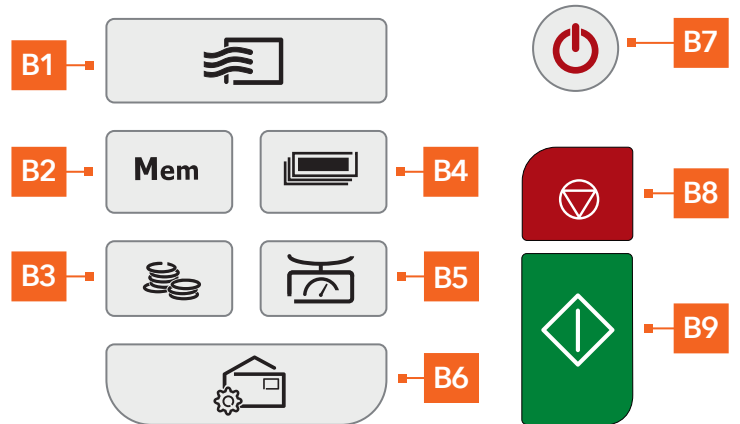
Einführung in die Frankiermaschine

Bildschirminformationen



- A1 Produkt und Zusatzleistungen (Ändern über: B1)
- A2 Druckdatum (Ändern über: B6)
- A3 Wiegeart (Ändern über: B5)
- A4 Verlagern der Druckposition
- A5 Druckmodus (Ändern über: B6)
- A6 Portowert und Gewicht
- A7 Gespeicherter Job (mögliche Eingaben: Produkt, Frankiereinstellungen und Kostenstelle)
- A8 Aktuelle Kostenstelle
- A9 Tintenfüllstand

Kurzwahltasten



- B1 Auswahl von Produkt und Zusatzleistungen
- B2 Gespeicherte Jobs (Produkt, Frankiereinstellungen, Kostenstelle)
- B3 Guthaben
- B4 Drucken von Etiketten
- B5 Wiegemodus
- B6 Druckmodus und Abdruckeinstellungen
- B7 Standby/Betrieb (orange/grün)
- B8 Stoppt den Druckvorgang
- B9 Startet den Druckvorgang

In wenigen Schritten zur Frankierung

1 Drücken Sie:

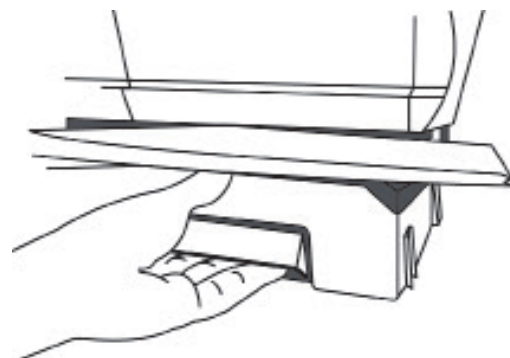
- zum Löschen der Display-Anzeige
- zum Starten des Gerätes mit den werkseitigen Voreinstellungen
- Rückkehr zum Startbildschirm

2 Zum Wiegen einer Postsendung:

- Zur Auswahl des Wiegemodus drücken Sie auf , dann:
- wählen Sie **Standard-Wiegen**
 - ODER**
 - wählen Sie **Manuelle Eingabe**. Geben Sie das Gewicht manuell ein. Bestätigen Sie mit .

Briefstau

1. Drücken Sie auf , um den Druckvorgang zu stoppen.
2. Ziehen Sie den Öffnungsgriff unten am Gerät nach oben und entnehmen Sie den eingeklemmten Umschlag mit der anderen Hand.



3 Auswahl des Produkts (und Zusatzleistungen):

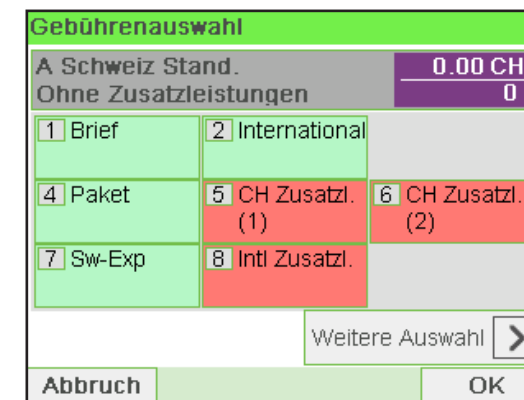
Die Gebühr und gewählten Zusatzleistungen werden oben am Display angezeigt.



Zusatzleistungen ändern oder hinzufügen:

1. Drücken Sie auf .

Der Gebührenausswahl-Bildschirm wird angezeigt.



2. Verwenden Sie das Tastenfeld zur Auswahl eines Produkts, einer Zusatzleistung oder für den Zugriff auf den Porto-Assistenten.
3. Drücken Sie auf zur Bestätigung Ihrer Eingaben und zur Rückkehr zum Startbildschirm.

Ersetzen der Farbkartusche

1. Entfernen Sie die Schutzstreifen der Druckköpfe an der neuen Kartusche.
2. Klappen Sie die Geräteabdeckung auf und folgen Sie den Anweisungen auf dem Etikett im Geräteinneren.

4 Nach Abschluss aller Eingaben wird die Frankierung aufgedruckt:

1. Drücken Sie auf , um den Druckvorgang der Frankiermaschine zu starten
2. Sobald das Gerät startet, führen Sie die Post von der linken Seite zu.

Mit den folgenden Zusatzfunktionen lassen sich Frankieretiketten bedrucken oder Umschläge automatisch verschliessen.

Zum Bedrucken von Frankieretiketten:

1. Führen Sie die Etiketten in die Zuführaufnahme ein; die zu bedruckende Seite muss nach rechts zeigen.
2. Drücken Sie auf um die zu bedruckende Etikettenzahl auszuwählen und dann zum Druckstart auf .

Zum Verschliessen der Umschläge:

1. Der Schalter an der Frontseite der automatischen Zuführung dient zum Verschliessen der Umschläge. Prüfen Sie, ob noch genug Wasser im Tank ist.

Guthaben aufladen

Drücken Sie auf , wählen Sie **Guthaben** und befolgen Sie die Anweisungen am Display.

Hinweis: Um zur Maschine Guthaben hinzufügen zu können, muss auf Ihrem Portokonto Guthaben vorhanden sein.

Eine vollständige Bedienungsanleitung finden Sie unter www.frama.ch/Fx7

